

CARTAS AL DIRECTOR

Liquen plano lineal unilateral blaschkoide

Sr. Director:

La presentación lineal y unilateral de un liquen plano (LP) siguiendo las líneas de Blaschko se considera una variante excepcional^{1,2}.

Una mujer de 44 años con antecedentes personales de alopecia universal desde los 38 e hipotiroidismo primario en tratamiento con levotiroxina 100 µg al día, consultó por presentar, desde hacía aproximadamente 3 meses, una erupción cutánea pruriginosa de aparición brusca que se inició en el costado izquierdo y que fue extendiéndose de forma lenta hacia el brazo izquierdo y hacia el muslo izquierdo. No refería ninguna sintomatología sistémica asociada. Las lesiones del tronco que primero aparecieron habían comenzado a remitir espontáneamente.

A la exploración física se observaban múltiples lesiones papulosas eritematovioláceas, brillantes y de superficie aplanada que se distribuían unilateralmente y

siguiendo un trayecto lineal afectando a la extremidad superior, costado y extremidad inferior izquierda. Se disponían linealmente en la cara interna de la extremidad superior izquierda, para adoptar forma de «V» invertida en el costado (fig. 1A) y forma de «S» en la región abdominal izquierda (fig. 1B). Después descendían por la cara posterior de la extremidad inferior homolateral (fig. 2) hasta terminar lateralizándose en la pierna, tobillo y dorso del pie, para terminar en el 5º dedo del pie izquierdo. No se objetivaron lesiones en mucosas ni en las uñas. Se observó una pérdida universal de los folículos pilosos de toda la superficie corporal, como consecuencia de su alopecia universal.

Los exámenes de laboratorio realizados (sistemático de sangre y orina, bioquímica, estudio inmunológico, serología de virus hepáticos) no mostraron ningún dato patológico. El estudio histológico de una biopsia puso de manifiesto una hiperqueratosis con un denso infiltrado linfocitario en banda en la dermis superior. Se instauró tratamiento con prednicarato tópico y antihistamínicos orales, con resolución del cuadro clínico. A los 2 meses de iniciado el tratamiento, la paciente presentó tan sólo lesiones hiperpigmentadas.

El LP lineal representa aproximadamente del 0,24 al 0,62 % de todos los casos de LP^{3,4}. Es más frecuente en los niños⁵ y se caracteriza por una distribución lineal, siguiendo las líneas de Blaschko^{6,9}.

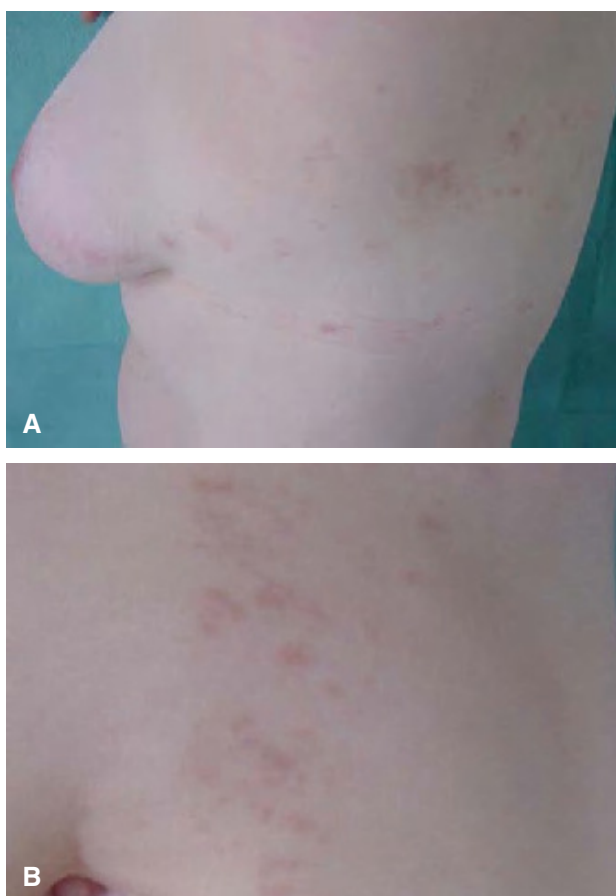


Fig. 1.—Detalle de las lesiones papulosas en el costado izquierdo (A) y en la cara anterior del abdomen (B).



Fig. 2.—Pápulas confluentes en el muslo izquierdo a lo largo de toda la extremidad inferior siguiendo de las líneas de Blaschko.

Las líneas de Blaschko son líneas de origen embrionario que sólo se hacen visibles cuando una enfermedad cutánea asienta sobre ellas. Las dermatosis que se disponen siguiendo estas líneas se deben a un estado de mosaicismo en la piel que puede manifestarse también con morfología de enfermedades inflamatorias adquiridas¹⁰.

M.^a Teresa Bordel
Servicio de Dermatología.
Complejo Hospitalario Arquitecto
Marcide-Profesor Novoa Santos.
El Ferrol. A Coruña. España.

BIBLIOGRAFÍA

1. Hartl C, Steen KH, Wegner H, Seifert HW, Bieber T. Unilateral linear lichen planus with mucous membrane involvement. *Acta Derm Venereol.* 1999;79:145-6.
2. Martín-Rodríguez F, López-Bran E, Novo-Lens R, Martínez-Marta P, Sánchez de Paz F, Robledo-Aguilar A. Lichen plano unilateral. *Actas Dermosifiliogr.* 1999;90:457-9.
3. Auner JF. Lichen planus linearis unilateralis. *J Cutan Dis.* 1917;35:166-70.
4. Long CC, Finlay AY. Multiple linear lichen planus in the lines of Blaschko. *Br J Dermatol.* 1996;135:275-6.
5. Herd RM, McLaren KM, Aldridge RD. Linear lichen planus and lichen striatus-opposite ends of a spectrum. *Clin Exp Dermatol.* 1993;18:335-7.
6. Bologna JL, Orlow SJ, Glick SA. Line of Blaschko. *J Am Acad Dermatol.* 1994;31:157-90.
7. Lutz ME, Perniciaro C, Lim KK. Zosteriform lichen planus without evidence of herpes simplex virus or varicella-zoster virus by polymerase chain reaction. Report of two cases. *Acta Derm Venereol.* 1997;77:491-2.
8. Kabbash C, Laude TA, Weinberg JM, Silverberg NB. Lichen planus in the lines of Blaschko. *Pediatr Dermatol.* 2002;19:541-5.
9. Pinkus F. Lichen planus zoniformis. *Dermatol Ztschr.* 1905;12:216-22.
10. Blaschko A. Die Nervenverteilung in der Haut und ihrer Beziehung zu Erkrankungen der Haut. Beilage zu den Verhandlungen der Deutschen Dermatologischen Gesellschaft. VII Congreso Breslau. Mayo de 1901. Wilhelm Braumüller. Wien und Leipzig, 1901. p. 53.